

## SKH-KWALITEITSVERKLARING DJP KUNSTSTOF AANSLAG- EN BEGLAZINGSPROEFIELEN

SKH verklaart hierbij dat het door

### Innodeen B.V.

Aalsvoort 5  
7241 MA LOCHEM

geleverde de kunststof profielen voldoen aan de SKH-Kwaliteitsverklaring opgenomen productomschrijving en productspecificaties. Met in achtneming van de in bijlage 1 en 2 van deze SKH-Kwaliteitsverklaring opgenomen toepassingsvoorwaarden en verwerkingsvoorschriften kunnen de kunststof profielen worden toegepast in houten gevelelementen die worden vervaardigd en geleverd onder BRL 0801.

De kunststof profielen worden geproduceerd bij **Innodeen B.V.**

SKH evalueert het Interne Kwaliteitsbewakingssysteem van de producent en neemt monsters ter verificatie.

Deze SKH-Kwaliteitsverklaring is van kracht per **1 augustus 2024** en wordt alleen ingetrokken als blijkt dat niet meer wordt voldaan aan de productomschrijving en productspecificaties die zijn gesteld in bijlage 1 en 2 van deze SKH-Kwaliteitsverklaring en zijn vastgelegd in de SKH-Beoordelingsgrondslag 022 'Kunststof profielen', d.d. 14-03-2024.

Deze SKH-Kwaliteitsverklaring bestaat uit 6 bladzijden inclusief bijlagen.

Geldigheid is te controleren op <http://www.skh.nl>.

Voor SKH:

Directeur



Datum

Drs. H.J.O. van Doorn

**1 augustus 2024, versie 2**

nummer

**SKH-060**

Deze SKH-Kwaliteitsverklaring blijft eigendom van SKH



**Bijlage 1**  
**Productomschrijving en productprestaties**

**1 Uitvoeringen**

Deze SKH-Kwaliteitsverklaring betreft de kunststof aanslag- en beglazingsprofielen vervaardigd van Durodeen. De profielen hebben een afmeting zoals is weergegeven in bijlage 2a en worden onafgewerkt geleverd.

**2 Merken**

Iedere verpakkingseenheid van de DJP-profielen dient te worden gemerkt met het SKH-kwaliteitsmerk.

De uitvoering van het merk is als volgt:

- logo SKH-Kwaliteitsverklaring;
- nr. **SKH-060**;



Tevens dient de verpakkingseenheid te zijn voorzien van:

- Een chargennummer of herleidbare levering;
- Typenummer.

**3 Prestaties en toepassingsvoorwaarden**

**3.1 Algemeen**

**3.1.1 Montage**

Montage van de DJP profielen vindt plaats door middel van verlijmen en nagelen zoals in voorgeschreven in de verwerkingsvoorschriften (bijlage 2b).

**3.1.2 Oppervlaktebehandeling**

De DJP profielen worden onafgewerkt geleverd en dienen na montage in de houten gevelelementen aan alle zijden te worden voorzien van een afwerking (het toepassen van onafgewerkte DJP profielen is niet toegestaan).

De verwerker van de DJP profielen heeft de verplichting om de afwerkbaarheid van DJP profielen met zijn verfsysteem aan te tonen overeenkomstig de gestelde eis voor hechting en vocht-vorsttest (volgens SKH-Publicatie 97-04 'eisen en bepalingsmethode' paragraaf 5.2.9.2).

Van het verfsysteem PE 627QO aangebracht in 2 lagen volgens de procescondities 'Conditie O' beschreven in het SKH-KOMO® productcertificaat 'Filmvormende voorlak- en aflaksystemen op hout', nummer 33140 t.n.v. van PPG Industrial Coatings B.V. conform BRL 0817 is aangetoond dat, aan de eisen wordt voldaan.

De toegepaste verfsystemen dienen te voldoen aan de eisen van de BRL 0814 respectievelijk de BRL 0817.

**3.2 Aanslagprofielen**

Minimale afmeting aanslagprofiel overeenkomstig bijlage 2a van deze kwaliteitsverklaring en voorzien van sponning met Q-Ion QL3070 of 7603 TP kaderdichting.

**3.2.1 Waterdichtheid**

Voor de waterdichtheid van de DJP aanslagprofielen toegepast in naar binnendraaiende ramen dient de waterdichtheidsklasse te worden aangehouden voor het betreffende type naar binnendraaiende raam zoals vermeld in het attest-met-productcertificaat volgens BRL 0801 en/of de klasse vermeld in de KVT met een maximale waterdichtheid van 600 Pa (klasse 9A volgens EN 12208).

### **3.3 Beglazingsprofielen**

#### **3.3.1 Weerstand windbelasting**

Voor de weerstand windbelasting (sterkte en stijfheid) van de DJP beglazingsprofielen toegepast in vastglas binnenbeglazing dient de sterkte en stijfheid klasse te worden aangehouden voor het betreffende type vastglas binnenbeglazing zoals vermeld in het attest-met-productcertificaat volgens BRL 0801 en/of de klasse vermeld in de KVT met een maximale klasse van de sterkte en stijfheid C5 volgens NEN-EN 12210.

## **4 WENKEN VOOR DE TOEPASSER**

### **4.1 Bij aflevering van de kunststof profielen inspecteren of:**

- geleverd is wat is overeengekomen;
- de merken en de wijze van merken juist zijn;
- de producten geen zichtbare gebreken vertonen als gevolg van transport en dergelijke.

Indien op grond van het bovenstaande tot afkeuring wordt overgegaan, dient contact te worden opgenomen met: Innodeen B.V. en zo nodig met: de certificatie instelling SKH.

### **4.2 SKH-Kwaliteitsverklaring**

De producent is verplicht te zorgen dat de afnemer op het werk de beschikking heeft over een exemplaar van de volledige SKH-Kwaliteitsverklaring.

### **4.3 Toepassing en gebruik**

De toepassingsvoorwaarden, in deze SKH-Kwaliteitsverklaring dienen in acht genomen te worden. De kunststof profielen kunnen worden toegepast in houten gevelelementen onder de BRL 0801 voor het attest-met-productcertificaat.. Transport, opslag en verwerking overeenkomstig de verwerkingsvoorschriften, die in bijlage 2b van deze SKH-Kwaliteitsverklaring zijn opgenomen.

### **4.4 Geldigheidscontrole**

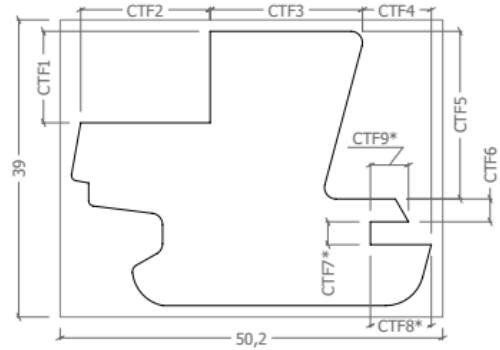
Controleer of de SKH-Kwaliteitsverklaring nog geldig is; raadpleeg de SKH-website: <http://www.skh.nl>.

**Bijlage 2a**  
**Uitvoering en afmetingen DJP-profielen**

**DJP aanslagprofiel**

Mits:

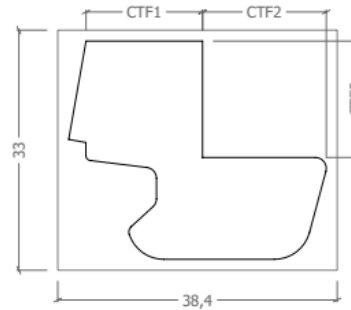
- Het aanslagprofiel wordt voorzien van een Q-lon QL3070 of 7603 TP kaderdichting
- Het aanslagprofiel voldoet aan de volgende minimale maten:
  - CTF4  $\geq$  9 mm
  - CTF5  $\geq$  22 mm



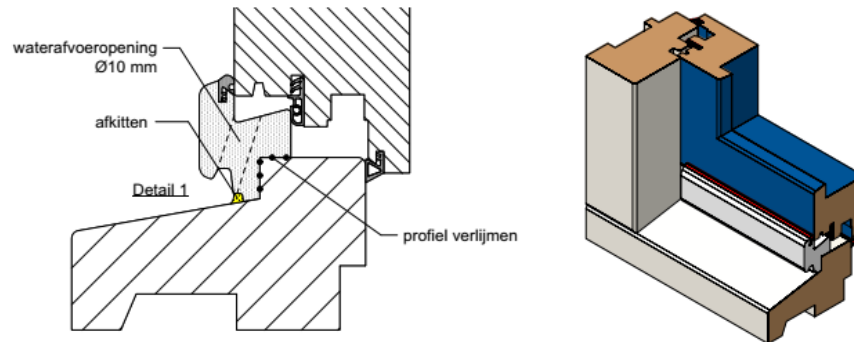
**DJP beglazingsprofiel**

Mits:

- Het beglazingsprofiel voldoet aan de volgende maten:
  - CTF2 = 17 mm
  - CTF3 tussen 10 en 30 mm

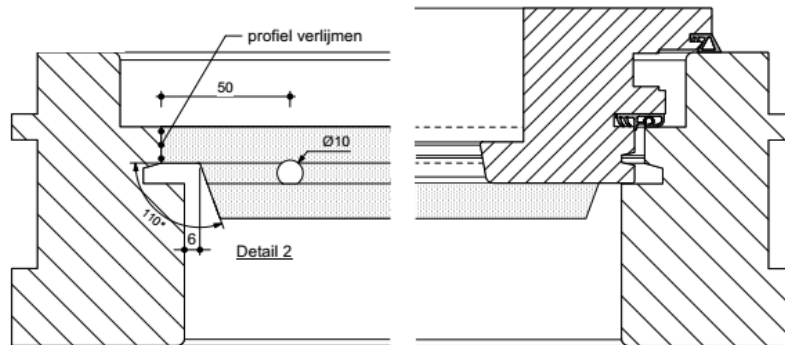


**Bijlage 2b**  
**Verwerkingsvoorschrift DJP aanslagprofiel**



**Waterafvoeropeningen**

DJP aanslagprofielen dienen voorzien te worden van waterafvoeropeningen. De eerste waterafvoeropening wordt gecombineerd met het uiteinde van het profiel (detail 2) Daartussen afwateringsopeningen Ø10 mm aanbrengen, startend 50 mm vanaf het einde. Afstand tussen de openingen ≤150 mm hart op hart.





**Plaatsing**

- DJP profiel afkorten en kepen conform detail 2.
- Voorafgaand aan de plaatsing dient zowel de onderdorpel als het DJP profiel schoon en vetvrij te zijn.
- Het profiel conform detail 1 en 2 verlijmen met Illbruck PU013 Constructielijm Ultra volgens verwerkingsvoorschriften van de lijmleverancier. Het profiel hierbij centrisc in de sponning plaatsen en tijdens het verlijmen goed in de sponning drukken. Om het profiel te fixeren tijdens het uitharden van de lijm, het profiel aanvullend nagelen: nagels min. Ø 1,8 mm / h.o.h. 150 mm / hechtlengthe min. 30 mm.
- Aansluitend kan het kozijn, inclusief het gemonteerde DJP profiel, afgewerkt worden met het gewenste verfsysteem.

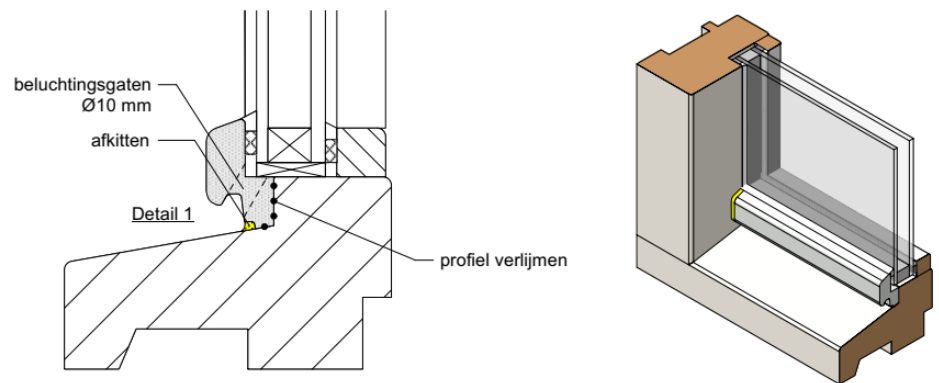
De afwerkbaarheid van Durodean is onder voorwaarden vrijgegeven. De verwerker heeft de verplichting om de afwerkbaarheid van Durodean met zijn verfsysteem te onderbouwen met onafhankelijke testen voor hechting en vocht-vorsttest (volgens SKH-Publicatie 97-04 "eisen en bepalingsmethode" paragraaf 5.2.9.2). Rapport 20.0325 'Afwerkbaarheid van Durodean volgens de SKH BGS Kunststof profielen' levert deze onderbouwing voor een dekkend verfsysteem bestaande uit 2 lagen PE 627QQ volgens procescondities beschreven in PPG BRL 0817 certificaat 33140/20 Conditie O.

This product is patented © INNODEEN B.V.

SUBJECT DESCRIPTION: Plaatsingsvoorschrift DJP aanslagprofiel	LABEL + PRODUCT NAME DJP Profiles		 
VERSION NUMBER: 1.06	page: 1 van 1	format A4	
DRAWING: overzicht profielen	scale 1:2 / 1:5	drawing by BE	Aalsvoort 5 7241 MA Lochem NL +31 (0) 573 - 43 84 28 info@innodeen.nl www.innodeen.nl

DJP® is an INNODEEN B.V. Label

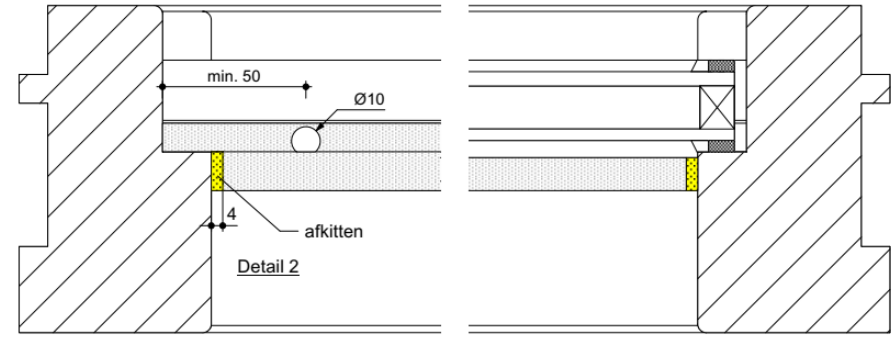
Verwerkingsvoorschrift DJP beglazingsprofiel



**Beluchtingsopeningen**

DJP beglazingsprofielen dienen voorzien te worden van minimaal 2 beluchtingsopeningen, e.e.a. conform KVT katern 12.4. De beluchting dient minimaal 300 mm<sup>2</sup> per meter sponningslengte te bedragen.

Hiertoe beluchtingsgaten van Ø10 mm aanbrengen (minimaal 50 mm en maximaal 100 mm uit de hoek), afstand tussen openingen ≤ 300 mm hart op hart.





**Plaatsing**

- DJP profiel afkorten en kepen conform detail 2. Het aansluitend sealen van de zaagkanten is hierbij niet nodig.
- Voorafgaand aan de plaatsing dient zowel de onderdorpel als het DJP profiel schoon en vetvrij te zijn.
- Het profiel conform detail 1 en 2 verlijmen met Illbruck PU013 Constructielijm Ultra volgens verwerkingsvoorschriften van de lijmleverancier. Het profiel hierbij centrisc in de sponning plaatsen en tijdens het verlijmen goed in de sponning drukken. Om het profiel te fixeren tijdens het uitharden van de lijm, het profiel aanvullend nagelen: nagels min. Ø 1,8 mm / h.o.h. 150 mm / hechtlengte min. 30 mm.
- Aansluitend kan het kozijn, inclusief het gemonteerde DJP profiel, afgewerkt worden met het gewenste verfsysteem. Na behandeling het profiel afkitten volgens detail 1 en 2.

De afwerkbaarheid van Durodeen is onder voorwaarden vrijgegeven. De verwerker heeft de verplichting om de afwerkbaarheid van Durodeen met zijn verfsysteem te onderbouwen met onafhankelijke testen voor hechting en vocht-vorsttest (volgens SKH-Publicatie 97-04 "eisen en bepalingsmethode" paragraaf 5.2.9.2). Rapport 20.0325 'Afwerkbaarheid van Durodeen volgens de SKH BGS Kunststof profielen' levert deze onderbouwing voor een dekkend verfsysteem bestaande uit 2 lagen PE 627QO volgens procescondities beschreven in PPG BRL 0817 certificaat 33140/20 Conditie O.

This product is patented © INNODEEN B.V.

SUBJECT DESCRIPTION: Plaatsingsvoorschrift DJP beglazingsprofiel	LABEL + PRODUCT NAME DJP Profiles		 
VERSION NUMBER: 1.05	page: 1 van 1	format A4	
DRAWING: overzicht profielen	scale 1:2 / 1:5	drawing by BE	Aalsvoort 5 7241 MA Lochem NL +31 (0) 573 - 43 84 28 info@innodeen.nl www.innodeen.nl

DJP® is an INNODEEN B.V. Label